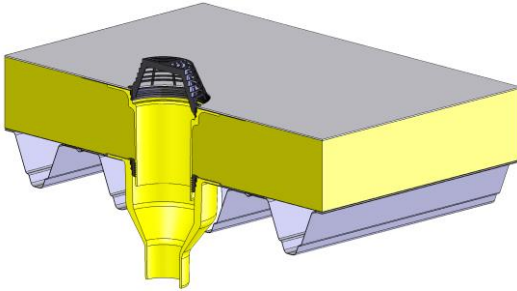




Für gutes Wetter im Bau.

Tüm

Sita çatı ve onarım süzgeçleri,
yükseltme elemanları ve aksesuar için montaj
tâlimatları



İçindekiler

Genel açıklamalar	3
1 SitaStandard – SitaTrendy - SitaDSS Profi yükseltme elemanlı süzgeç	5
2. SitaTrendy vidalı flanş - SitaDSS Profi vidalı flanş	7
3. Sita teras seti	9
4. SitaDSS Profi için SitaAirstop	10
5. SitaMulti ve SitaDSS Multi yükseltme elemanı/ana levha ile	11
6. SitaMulti yerleştirme çerçevesi	15
7. SitaDSS Multi için SitaAirstop	17
8. Sita taşma elemanı	18
9. SitaSani® PUR	19
10. SitaSani® Özel	20

Genel açıklamalar

Düz çatı drenajı elemanlarının montajında diğerlerinin yanısıra aşağıdaki teknik standartların dikkate alınması gereklidir:

DIN EN 12056-3, DIN 1986-100, DIN 1986-3, DIN 18531, DIN 18195, DIN 18234, Düz Çatı Yönetmeliği

Bu teknik standartların bazı önemli noktaları aşağıda sıralanmıştır:

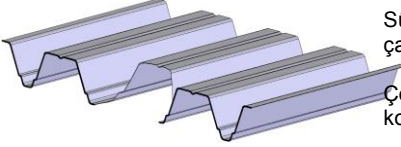
- Çatı süzgeçlerinin çatının dip noktasına monte edilmeleri gereklidir.
- Çelik trapez profil-alt konstrüksiyonlarında 300 mm'ye kadar geçmeler/delikler bir destek/takviye sacı ile desteklenmelidir.
- Ana gövde zemine bağlanmalıdır.
- Yükseltme elemanının veya onarım süzgecinin çatı konstrüksiyonununun relatif hareketleriyle eğri konması engellenmelidir (örn. yükseltme elemanının mekanik sabitlenmesi ile).
- Ürünler, örn. farklı doğrusal genleşmeler, strüktürel ses aktarımları ve kondansat eksikliği yüzünden hemen betonlanamazlar. Ürünler, betonlanmadan önce elastiki bir koruyucu kaplama ile korunmalıdır.
- Süzgeçlerin ve yükseltme elemanlarının flanşları yalıtım düzlemine sabitlenmelidir.
- Çatı süzgeçleri bakım çalışmalarında rahatça erişilebilir olmalıdır.
- Çatı süzgeçleri ve bağlı boru hatları gerekirse örn. alüminyum tabakalı maden yünü ile kondansata karşı korunmalıdır.
- Süzgeçler yılda en az iki kez bakımdan geçirilmelidir. Bunda diğer işlemlerin yanısıra eksik parçalar tamamlanmalı ve tüm bağlantılar (vidalı bağlantılar da) kontrol edilmelidir.

Özellikle vidalı flanşlı süzgeçlerde genel olarak aşağıdaki hususlar dikkate alınmalı ve bunlara riayet edilmelidir:

- o Bitümlü bir yalıtımda conta kullanılmamalıdır.
- o Drenaj gövdesinin sabit flanşı, bitüm astarı ile ön işleme tabi tutulmalıdır.
- o Bitümen kaplama veya kaplamalar, doğrudan drenaj gövdesinin sabit flanşı üzerine kaynaklanmalıdır.
- o Flanş bölgesinde bağlantı yerleri üstüste bindirilemez.
- o Keçeli çatı kaplamaları birlikte flanşlanamaz (kapiler etki).
- o Flanşlamadan önce yalıtım kaplamaları ısıtılmalıdır.
- o Tek katlı ve boştan döşenmiş yalıtımlarda vidalı flanşlı bağlantılarda yalıtım, her iki tarafından aynı malzemeden uygun takviye malzemelerle veya malzemeye uygun elastomer ile korunmalıdır.
- o Süzgeçlerin ve yükseltme elemanlarının teslimat kapsamına dahil contaların çatı yalıtım malzemesine uygunluğunu kendinizin kontrol etmeniz gereklidir.
Gerekirse contaları çatı yalıtım malzemesi ile değiştirilmelidir.
- o Vidalı flanşlı bağlantılar, montaj kapsamında, 24 saatten fazla aralıklarla en az üç kere tork anahtarı ile sıkıştırılmalıdır.

1 SitaStandard – SitaTrendy - SitaDSS Profi yükseltme elemanlı süzgeç

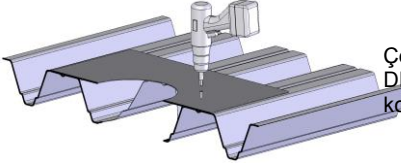
1.1



Süzgeç için çatı süzgeci kesitini ($\varnothing 250$ mm) çatı konstrüksiyonu dip noktasına ayarlayın.

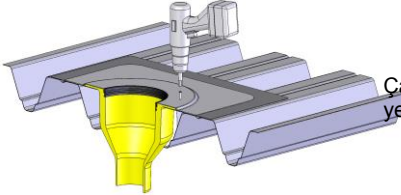
Çelik trapez profillerde bağlantı noktalarının korozyona uğratmamasına dikkat edilmelidir.

1.2



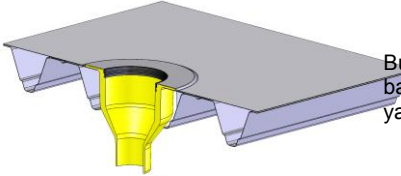
Çelik trapez profillerde DIN 18077 uyarınca bir destek/takviye sacı alt konstrüksiyona vidalanmalıdır.

1.3



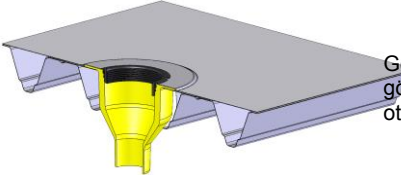
Çatı süzgecini alt konstrüksiyonun çatı kesitine yerleştirin ve mekanik olarak sabitleyin.

1.4



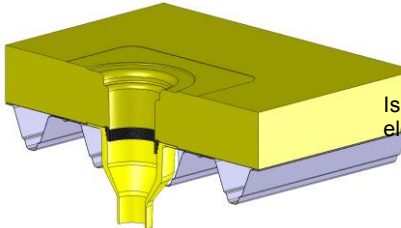
Buhar bariyerini çatı süzgecinin flanşı veya bağlantı manşeti ile yapıştırın veya kaynak yapın.

1.5



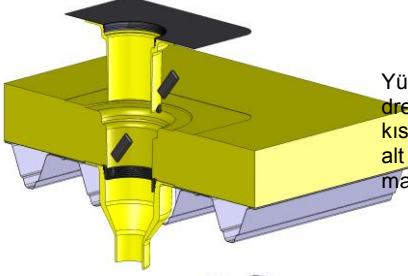
Geri tepme koruması için açılı contayı süzgeç gövdesine üstte kalan çıkık kenar flanşa düz oturacak şekilde takın.

1.6



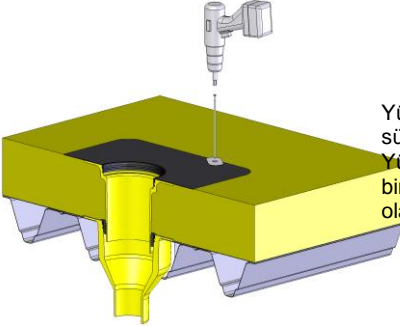
Isı yalıtımını yerleştirin ve yükseltme elemanının konturunu kesin.

1.7



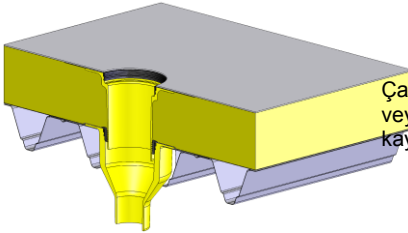
Yükseltme elemanını, köşeli çatı süzgeçlerinde drenaj enkesiti kalacak şekilde gerekirse kısaltın. Açılı contaya ve yükseltme elemanına alt kısmından ürün beraberinde verilen kaygan maddeyi sürün.

1.8



Yükseltme elemanını açılı contadan çatı süzgecine geçirin. Yükseltme elemanı açılı contanın alt kenarına birleşmelidir. Yükseltme elemanını mekanik olarak alt konstrüksiyona sabitleyin.

1.9



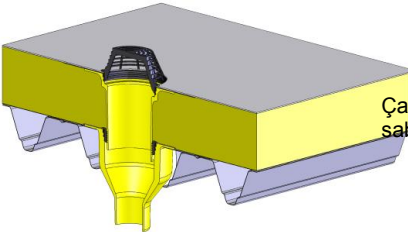
Çatı yalıtımını yükseltme elemanının flanşı veya bağlantı manşeti ile yapıştırın veya kaynak yapın.

Açıklama:

Aşağıdaki 1.10 maddesi SitaStandard ve SitaTrendy serisi için geçerlidir.

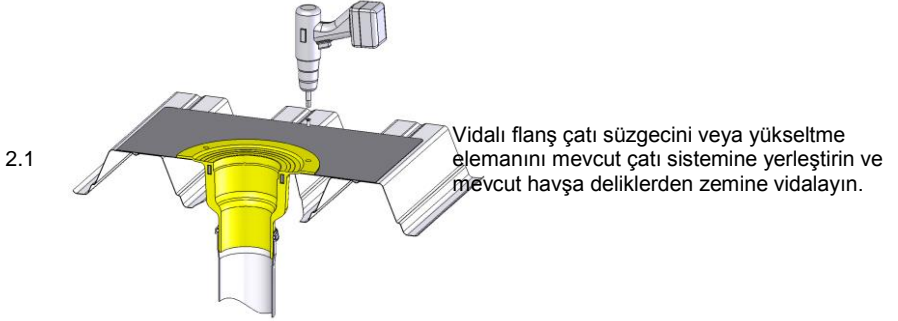
SitaDSS Profi ve SitaDSS Profi vidalı flanş için bkz. „SitaDSS Profi için SitaAirstop“.

1.10



Çakıl tutucuyu üstten yükseltme elemanının sabitleme halkasına geçirin.

2. SitaTrendy vidalı flaş - SitaDSS Profi vidalı flaş

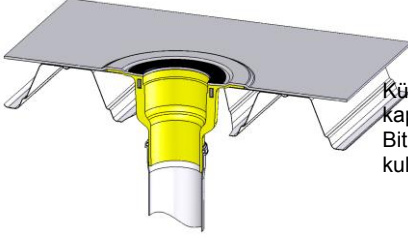


Açıklama:

Süzgecin ve yükseltme elemanının teslimat kapsamına dahil contaların çatı yalıtım malzemesine uygunluğunu kendinizin kontrol etmesi gereklidir. Gerekirse contalar çatı yalıtım malzemesi ile değiştirilmelidir.

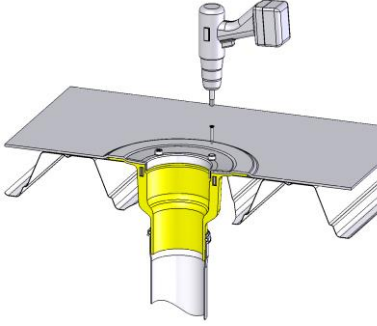


2.4



Küçük contayı drenaj gövdesi ortasından çatı kaplaması üzerine yerleştirin. Bitümlü bir yalıtımda conta manşeti kullanılmamalıdır.

2.5



Contalar ve çatı kaplaması flanşlamadan önce ısıtılmalıdır. Alüminyum geçme flanşı istenen pozisyonda drenaj gövdesine takın.

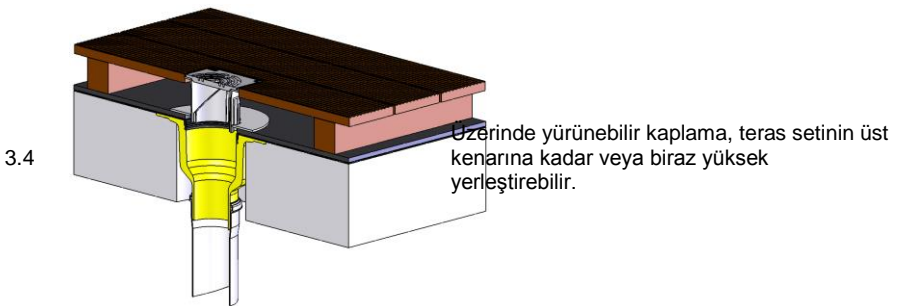
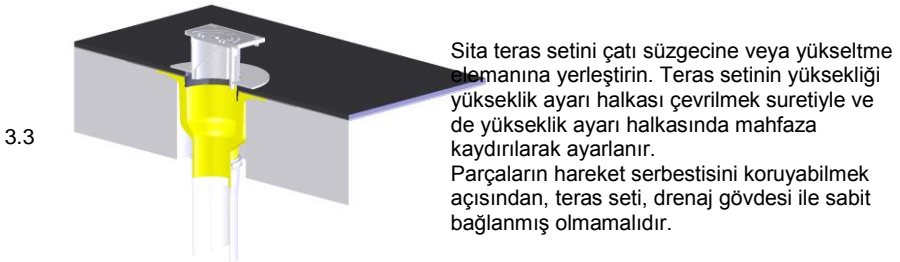
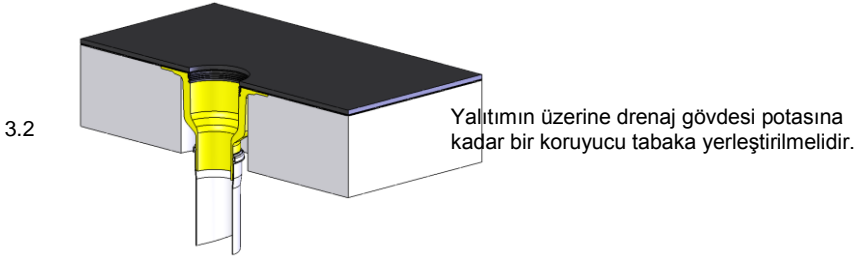
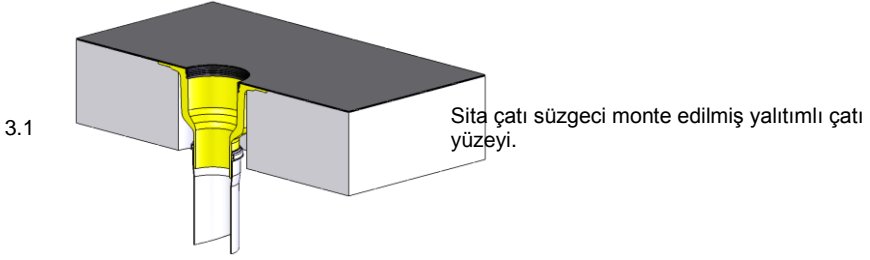
Drenaj gövdesinde delikler üretim açısından gereklidir. Drenaj gövdesinde köpürtülmüş bir geçme halka, geçme flanşın her pozisyonunda sızdırmazlık sağlar.

Setteki havşabaşlı vidaları akülü tornavida ile eşit şekilde çaprazlamasına 9 Nm torkla sıkıştırın. Çakıl tutucuyu üstten vidalı flanşa geçirin.

Açıklama:

Çakıl tutucu montajı SitaTrendy vidalı flanş serisi için geçerlidir. SitaDSS Profi vidalı flanş için bkz. „SitaDSS Profi için SitaAirstop“.

3. Sita teras seti



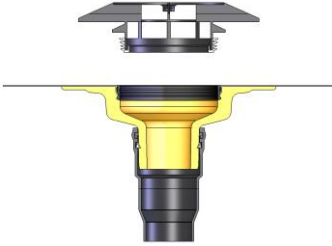
4. SitaDSS Profi için SitaAirstop

4.1



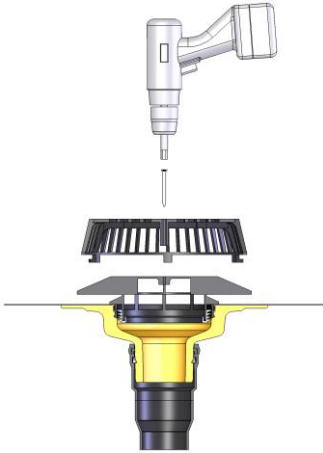
SitaAirstop'u sabitleme halkasının U profiline takın.
Sabitleme halkasının dış tarafına kaygan madde sürün.

4.2



SitaAirstop'u SitaDSS Profi çatı süzgeci veya yükseltme elemanı üzerine ortalayarak yerleştirin ve sonuna kadar drenaj gövdesine sokun.

4.3



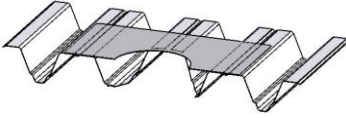
Paslanmaz çelik vidayı çakıl tutucunun ortasındaki deliğe sokun ve SitaAirstop'un ortasındaki deliğe vidalayın.

5. SitaMulti ve SitaDSS Multi yükseltme elemanı/ana levha ile

Açıklama:

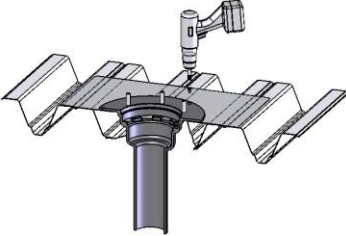
Aşağıdaki maddeler hem SitaMulti ana levha hem de SitaMulti yükseltme elemanı için geçerlidir.

5.1



Çatı süzgeci için çatı kesitini (\varnothing 250 mm) alt konstrüksiyonun dip noktasına ayarlayın ve yerleştirin. Çelik trapez profillerde DIN 18077 uyarınca bir destek/takviye sacı alt konstrüksiyona vidalanmalıdır.

5.2



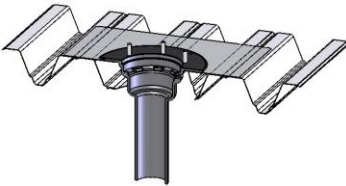
SitaMulti çatı süzgecini mevcut çatı sistemine yerleştirin ve zemine vidalayın.

Açıklama:

Süzgecin ve yükseltme elemanının teslimat kapsamına dahil conta manşetlerinin çatı yalıtım malzemesine uygunluğunu kendinizin kontrol etmesi gereklidir.

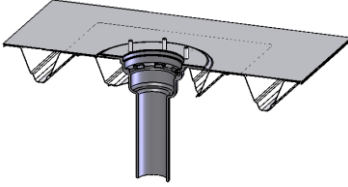
Gerekirse conta manşetleri çatı yalıtım malzemesi ile değiştirilmelidir.

5.3



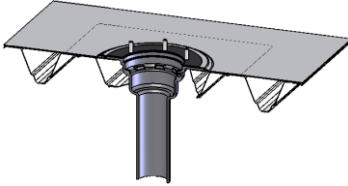
Büyük contayı etni yivli pimlerin üzerinden SitaMulti sabit flanşı üzerine yerleştirin. Bitümlü bir çatı kaplamasında conta kullanılmamalıdır. Bitümlü bir yalıtımda bitümen kaplama doğrudan sıvı bitüm ile ön işleme tabi tutulmuş sabit flanş üzerine kaynak yapılır.

5.4



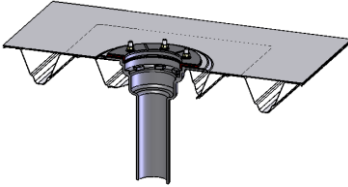
SitaMulti'nin buhar bariyerindeki pozisyonunu belirleyin. İkinci contayı SitaMulti'nin yivli pimlerinin delik paterni için şablon olarak kullanın çatı kaplaması üzerine yerleştirerek işaretleyin. Delik paternini delik zımbasıyla (\emptyset 13 mm) delin ve buhar bariyerini yivli pimler üzerinden ilk conta manşetinin üzerine yerleştirin. Çatı kaplamasını pota çapında kesin. Flanş bölgesinde bağlantı yerleri üstüste bindirilemez.

5.5



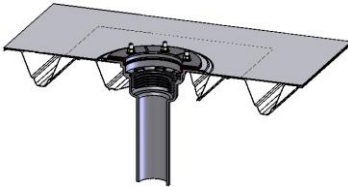
Küçük contayı yivli pimlerin üzerinden çatı kaplaması üzerine yerleştirin. Bitümlü bir çatı kaplamasında contayı kullanmayın.

5.6

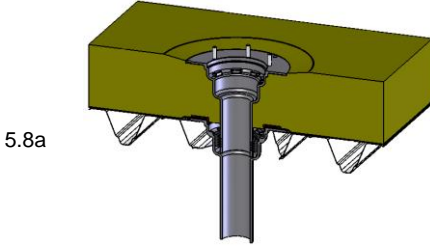


Contalar ve buhar bariyeri flanşlamadan önce ısıtılmalıdır. Geçme flanşı yivli pimlerin üzerinden conta manşeti üzerine yerleştirin. Rondelaları takın ve altıgen somunları çaprazlamasına sıkıştırın (30 Nm torkla).

5.7



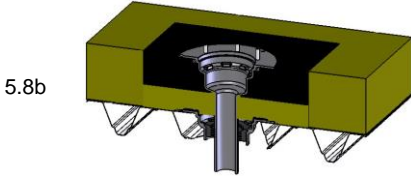
Geri tepme koruması için açılı contayı drenaj gövdesine üstte kalan çıkık kenar (kamlar arasındaki) flanşa düz oturacak şekilde takın. Açılı contaya içten ve yükseltme elemanına da boru bölgesinden ürün beraberinde verilen kaygan maddeyi sürün.



5.8a

Yükseltme elemanı ile:

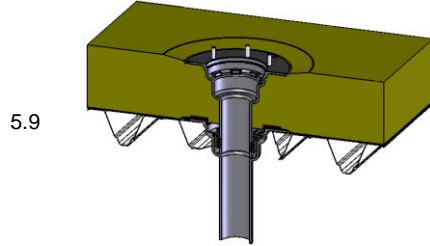
Yükseltme elemanını yalıtım maddesi kalınlığına ayarlayın (gerekirse kısaltın) ve açılı contadan SitaMulti'ye sokun. Yükseltme elemanı açılı contanın alt kenarına birleşmelidir. Yükseltme elemanını mekanik olarak alt konstrüksiyona sabitleyin.



5.8b

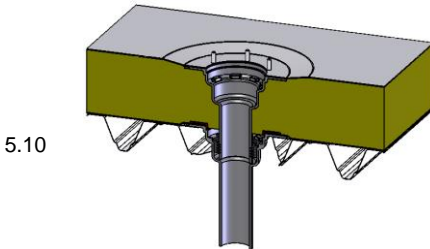
Ana levha ile:

Isı yalıtımını yerleştirin ve SitaMulti çatı süzgecini açılı contadan **geçirerek** sokun. SitaMulti çatı süzgecini mekanik olarak alt konstrüksiyona sabitleyin.



5.9

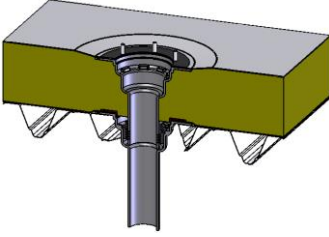
Büyük conta manşetini yivli pimlerin üzerinden SitaMulti sabit flanş üzerine yerleştirin. Bitümlü bir çatı kaplamasında conta manşeti kullanılmamalıdır. Bitümlü bir yalıtımda bitümen kaplama doğrudan sıvı bitümle ile ön işleme tabi tutulmuş sabit flanş üzerine kaynak yapılır.



5.10

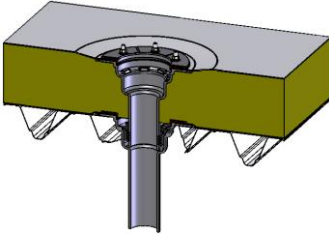
SitaMulti'nin çatı kaplamasındaki pozisyonunu belirleyin. İkinci contayı SitaMulti'nin yivli pimlerinin delik paterni için şablon olarak kullanın çatı kaplaması üzerine yerleştirerek işaretleyin. Delik paternini delik zımbasıyla (\emptyset 13 mm) delin ve çatı kaplamasını (çatı kaplamalarını) yivli pimler üzerinden ilk conta manşetinin üzerine yerleştirin. Çatı kaplamasını pota çapında kesin. Flanş bölgesinde bağlantı yerleri üstüste bindirilemez.

5.11



Küçük contayı yivli pimlerin üzerinden çatı kaplaması üzerine yerleştirin. Bitümlü bir çatı kaplamasında conta kullanmayın.

5.12

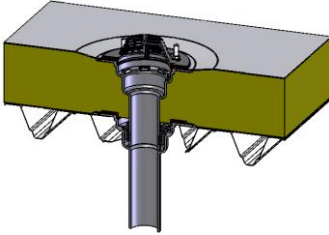


Contaları ve çatı kaplaması (çatı kaplamaları) flanşlamadan önce ısıtılmalıdır. Geçme flanşı yivli pimlerin üzerinden contayı üzerine yerleştirin. Rondelaları takın ve altıgen somunları çaprazlamasına sıkıştırın (30 Nm torkla).

Açıklama:

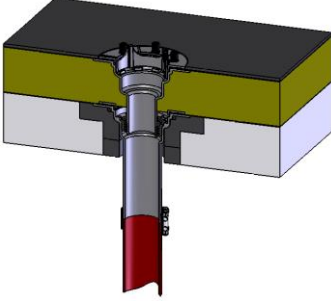
Aşağıdaki madde SitaMulti serisi için geçerlidir. SitaDSS Multi için bkz. „SitaDSS Multi için SitaAirstop“.

5.13



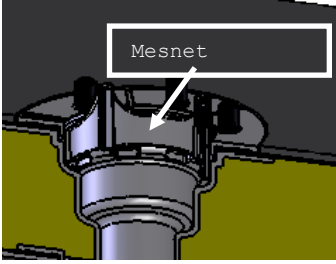
Konvansiyonel çatı drenajında çakıl tutucuyu geçme flanşa takın. Sifonik drenajda SitaAirstop'u monte edin.

6. SitaMulti yerleşirme çerçevesi

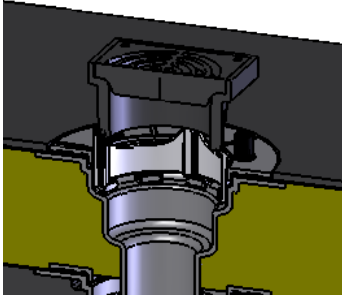


6.1

SitaMulti destek halkasını kapalı tarafından SitaMulti çatı süzgecinin kamlarına oturtun.

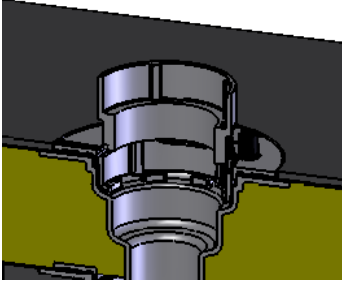


6.2



SitaMulti yerleşirme çerçevesinin vidalanmış kapak ızgaralı mahfazasını destek halkası üzerine oturtun ve ayar kerklerinden aşınma sathı yüksekliğine ayarlayın. Yükseklik 90 mm – 130 mm.

6.3

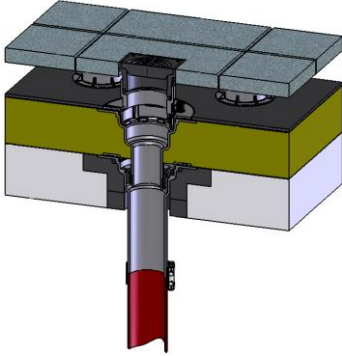


130 mm üzerindeki aşınma satırlarında SitaMulti yükseklik dengeleme parçaları SitaMulti destek halkası ile SitaMulti mahfazası arasında yerleştirme çerçevesinin uzantısı olarak kullanılabilir.

Bir yükseklik dengeleme parçası ile yükseklik: 140 mm - 220 mm.

İki yükseklik dengeleme parçası ile yükseklik: 200 mm - 310 mm.

6.4



Yalıtım üzerine koruyucu tabaka koyun ve aşınma sathını yerleştirme çerçevesine kadar getirin.

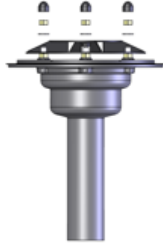
7. SitaDSS Multi için SitaAirstop

7.1



SitaAirstop'u yivli pimler üzerinden basınç akışlı süzgecinin altıgen somunu üzerine oturtun.

7.2



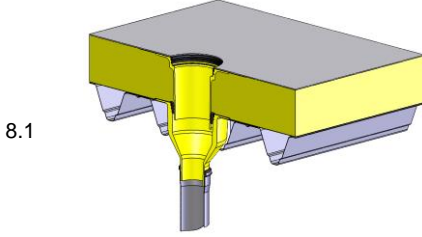
Yivli pimlerin üzerine rondelaları ve altıgen somunları takın ve elle sıkıştırın. Altıgen somunların üzerine koruyucu kapakları takın.

7.3

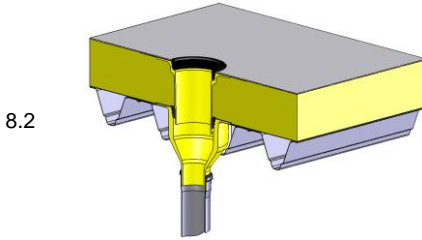


Paslanmaz çelik vidayı çakıl tutucunun ortasındaki deliğe sokun ve SitaAirstop'un ortasındaki deliğe vidalayın.

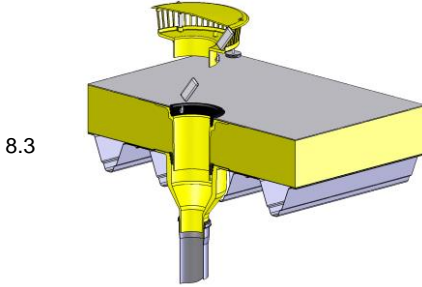
8. Sita taşma elemanı



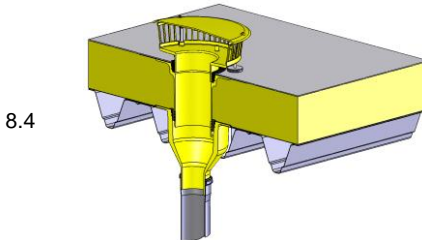
Taşma drenajı için Sita çatı süzgeci monte edilmiş yalıtımlı çatı yüzeyi.



Açılı contayı Sita çatı süzgecine veya Sita yükseltme elemanına takın.



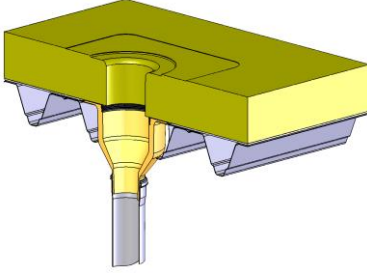
Taşma elemanının 3 plastik ayağı ile hesaplanmış olan taşma yüksekliğini ayarlayın. Taşma elemanını yan çıkışlı çatı süzgeçlerinde drenaj enkesiti kalacak şekilde ve de yükseltme elemanlarında taşma elemanı istenen yükseklikte kullanılabilecek şekilde gerekirse kısaltın.



Açılı contaya ve taşma elemanına alt kısmından ürün beraberinde verilen kaygan maddeyi sürün. Taşma elemanını plastik ayaklar yalıtım üzerinde duracak şekilde açılı contadan drenaj gövdesine sokun.

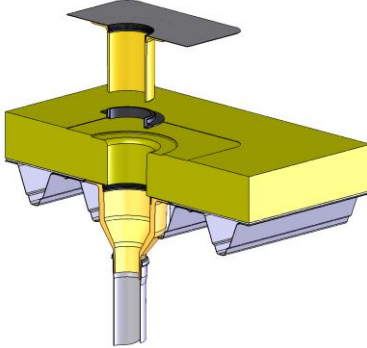
9. SitaSani® PUR

9.1



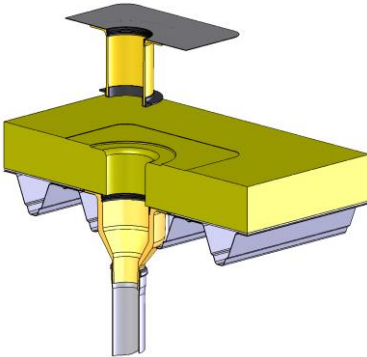
Onarılabak çatı süzgecini veya onarılabak yükseltme elemanıny ya da boruyu, conta bölgesinde düz bir satıh oluşacak şekilde iyice temizleyin.

9.2



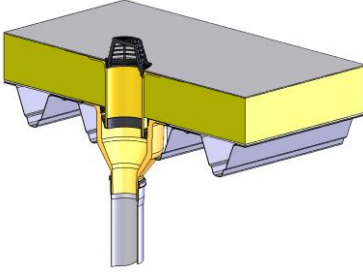
Onarım süzgecinin gereken uzunluğunu bulun ve gerekiyorsa kısaltın.

9.3



Ürün beraberinde verilen contalardan birini alın ve onarım süzgecinin mesnet ucunun üzerine kaygan madde sürmeksizin oturtun. Contanın dış tarafına ve onarılabak parçaya kaygan madde sürün.

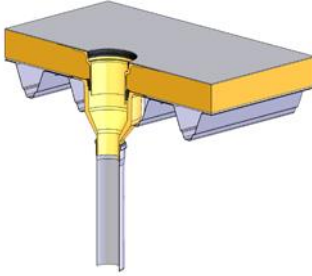
9.4



Anarım süzgecini onarılacak parçaya eşit ve ortalarak yerleştirin ve mekanik olarak sabitleyin. Çatı yalıtımını onarım süzgecinin bağlantı manşeti ile üretici bilgileri doğrultusunda birleştirin. Çakıl tutucuyu onarım süzgecine takın.

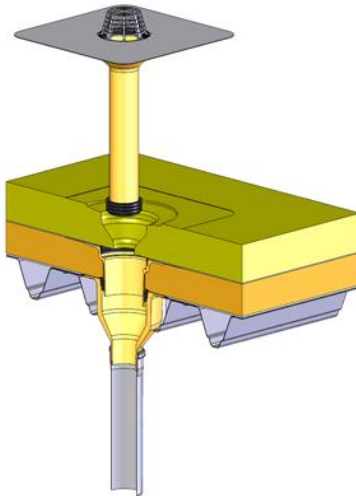
10. SitaSani® Özel

10.1



Onarılacak parçayı onarım süzgecinin conta bölgesinde düz bir yüz oluşturacak şekilde iyice temizleyin.

10.2

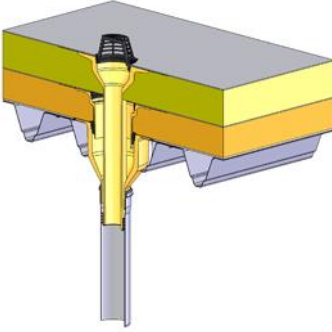


(SitaSani® 110 Özel'de ürün beraberinde verilen bağlantı borusunu onarım süzgecinin mesnet ucunun üzerine kaygan madde sürerek takın.)

Anarım süzgecinin gereken uzunluğunu bulun ve gerekiyorsa kısaltın.

Ürün beraberinde verilen contayı mesnet ucunun üzerine kaygan madde sürmeksizin takın. Ardından contanın dış tarafına ve onarılacak parçaya kaygan madde sürün.

10.3



Onarım süzgecini onarılacak parçaya eşit ve ortalamak olarak yerleştirin ve mekanik olarak sabitleyin.

Çatı yalıtımını onarım süzgecinin bağlantı manşeti ile üretici bilgileri doğrultusunda birleştirin.

Çakıl tutucuyu onarım süzgecine takın.

sita



Für gutes Wetter im Bau.

Notlarınız:

sita



Für gutes Wetter im Bau.

Notlarınız:



Für gutes Wetter im Bau.

Sita Bauelemente GmbH
Ferdinand-Braun-Straße 1
D-33378 Rheda-Wiedenbrück
Tel +49 (0) 2522-8340-0
Fax +49 (0) 2522-8340-100
E-Posta: info@sita-bauelemente.de
www.sita-bauelemente.de



Son güncelleme: 17.10.2011

Önceden haber verilmeksizin de teknik değışiklik yapma hakkı saklıdır.