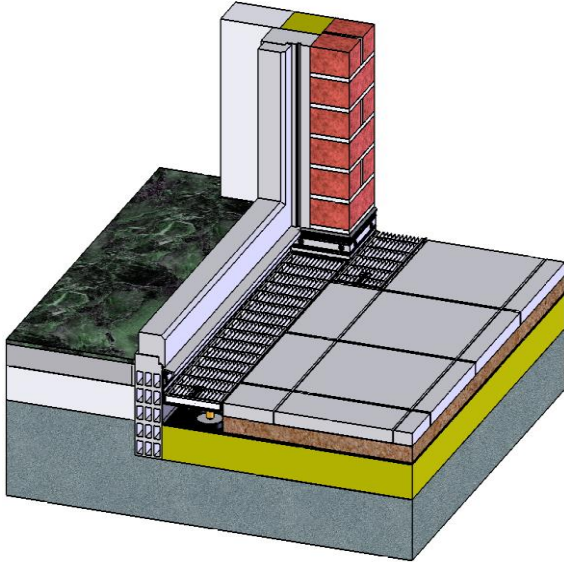




Für gutes Wetter im Bau.

Tüm

SitaDrain® Klasik, SitaDrain® Terra, SitaDrain®
Sonsuz ve SitaDrain® Dikdörtgen oluk için montaj
tâlimatları



İçindekiler

1. SitaDrain® Klasik/ SitaDrain® Terra	3
2. SitaDrain® Sonsuz	6
3.1 SitaDrain® Dikdörtgen oluk	7
3.2 SitaDrain® Dikdörtgen oluk Tek parça.....	7
3.3 SitaDrain® Dikdörtgen oluk baş parçası	9
3.4 SitaDrain® Dikdörtgen oluk yükseklik ayar seti	10

Genel açıklamalar

Düz çatı drenajı elemanlarının montajında diğerlerinin yanısıra aşağıdaki teknik standartların dikkate alınması gereklidir:

DIN EN 12056-3, DIN 1986-100, DIN 1986-3, DIN 18195, Düz Çatı Yönetmeliği

Bu teknik standartların bazı önemli noktaları aşağıda sıralanmıştır:

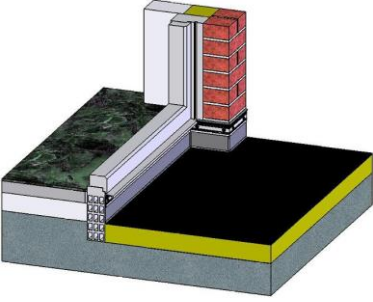
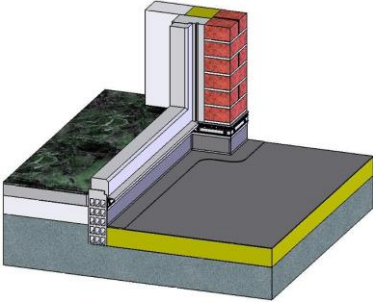
- Yürünebilir teraslar ve balkonlar, konstrüktif olarak yalıtım düzleminde asgari % 2'lik bir eğimle yapılmalıdır.
- İç drenajda farklı drenaj düzlemlerinin drenaj noktalarının üstüste durmalarına ve kolayca erişilebilir olmalarına dikkat edilmelidir. (Çatı suyu kaplamanın üst kenarına kadar olmalıdır.)
- Kaplama sathının asgari eğimi malzemeye bağlıdır ve % 1 ila 3 arasında olmalıdır.
- Yükselen parçalardaki bağlantılar ve su yolları, 5°'lik bir çatı eğiminde kaplama sathından asgari 15 cm yukarıda olmalıdır. 5°'nin üzerindeki bir çatı eğiminde asgari 10 cm olmalıdır. Çok kar yağan bölgelerde belki daha büyük bir bağlantı yüksekliği gerekli olabilir.
- Kapı bölgesinde suyun her an sorunsuz tahliye olabilmesi sağlandığı takdirde, bağlantı yüksekliği kapı bölgesinde 5 cm'e de düşürülebilir. Bu, hemen kapı bölgesinde örn. teras/balkon suyolunun veya daha başka drenajların bulunması halinde söz konusudur.
- Kapı bölgesinde engelsiz geçişler özel konstrüksiyonlar olup, ilave önlemler gerektirirler.
- FLL'in (Forschungsgesellschaft-Landschaftsentwicklung-Landschaftsbau e.V.), binaların üzerindeki ortak alanların planlama ve inşasına yönelik tavsiyelerinde aşağıdaki tabakalar tanımlanmıştır:

üst tabaka, alt tabaka / düzleme tabakası, taşıyıcı tabaka, filtre tabakası, sızıntı tabakası, filtre tabakası, ısı yalıtımı, ayırıcı tabaka / sürtünmeyi önleyici tabaka, yalıtım.

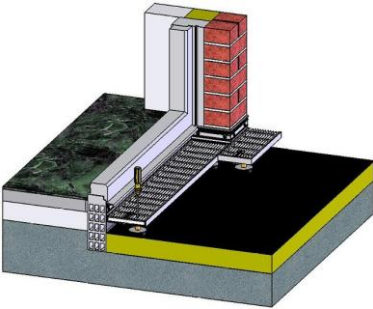
İnşaat tarzına göre bazı tabakalar gerekli olmayabilir.

1. SitaDrain® Klasik/ SitaDrain® Terra

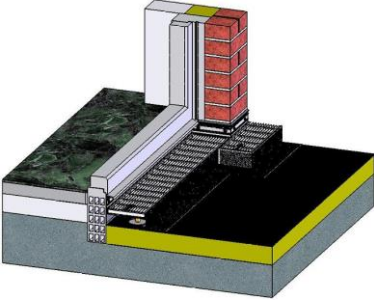
Yalıtımlı teras çatısı.



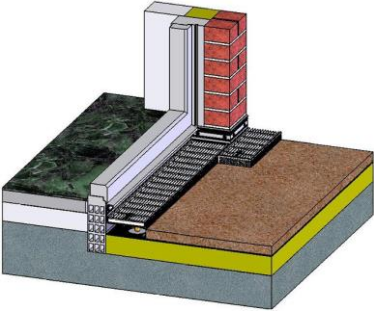
Yalıtımın üzerine koruyucu tabaka döşenir.



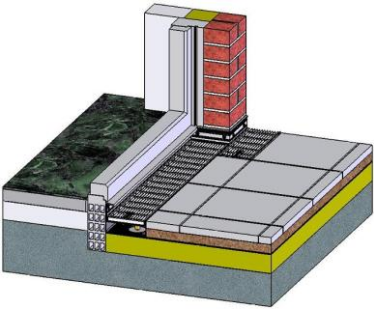
Koruyucu tabakanın üzerine SitaDrain® yerleştirilir. Yükseklik ayarı üstten tornavida ile ayarlayarak plastik ayaklardan yapılır.



Dökme malzemenin SitaDrain®'in altından girmesini önlemek üzere, SitaDrain® Çakıl şeridi SitaDrain® element çerçevesinin içine veya önüne konur.



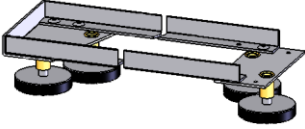
Dökme malzemeyi dökün ve hafif bastırın.



Plaka şeklindeki kaplamayı dökme malzemenin üzerine yerleştirin ve SitaDrain®'e kadar sabitleyin.

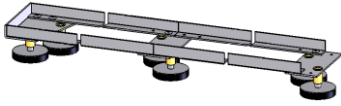
2. SitaDrain® Sonsuz

2.1



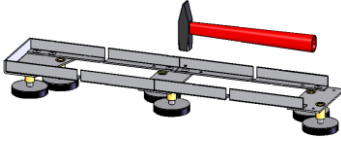
SitaDrain® Sonsuz baş parçasını lastik tamponlarla çatı yüzeyine yerleştirin.

2.2



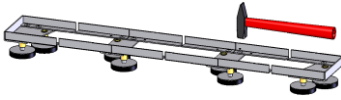
SitaDrain® Sonsuz ara parçası (veya uç parçası) köşe demirlerini baş parçasının bağlantı plakası üzerine koyun. Ürün beraberinde verilen perçinleri üstten köşe demirlerinin ve bağlantı plakasının deliklerinden geçirin.

2.3



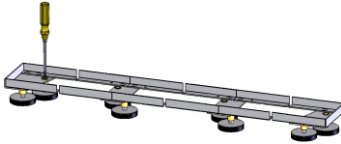
Perçinin üstte kalan paslanmaz çelik pimine çekiçle vurun. Ara parçaya daha başka ara parçalar perçinlenebilir (bkz. madde 2.1, 2.2).

2.4



SitaDrain® Sonsuz uç parçasını ara parça (veya baş parçası) bağlantı plakasına yerleştirin. Her iki parçanın bağlantısını yine madde 2.2 ve 2.3'te anlatılan şekilde yapın.

2.5



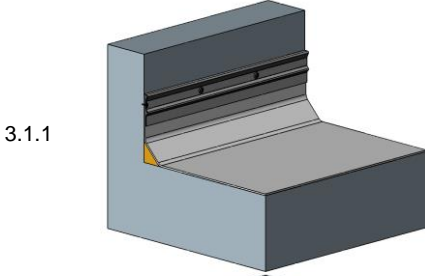
SitaDrain® Sonsuz yükseklik ayarı, üstten tornavida ile ayarlayarak lastik tamponlardan yapılır.

2.6

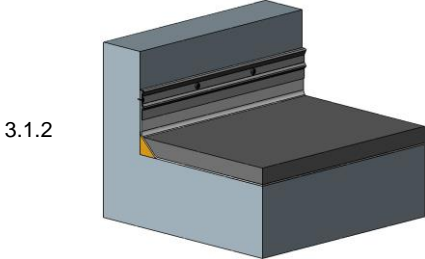


Kapak ızgaraları, köşe demirlerine yerleştirilebilir.

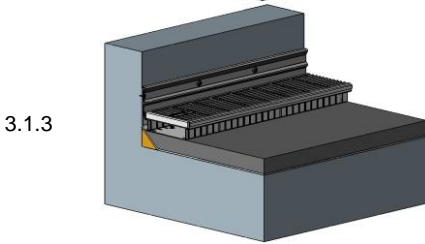
3.1 SitaDrain® Dikdörtgen oluk



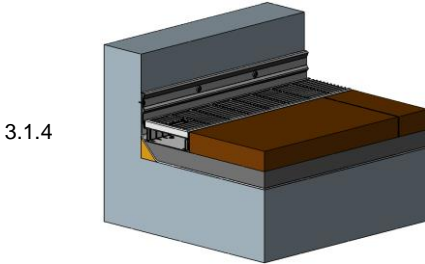
Yalıtımlı çatı sistemi



Yalıtımlı çatı sisteminin üzerine tabaka konulur.



SitaDrain® Dikdörtgen oluğu duvar yükseltisinin önüne sabitlenmiş tabakanın üzerine yerleştirin.

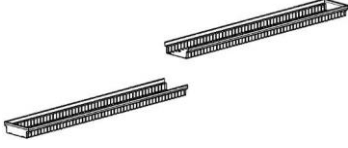


Plaka şeklindeki kaplamayı tabakanın üzerine koyun ve SitaDrain® Dikdörtgen oluğa kadar sabitleyin.

3.2 SitaDrain® Dikdörtgen oluk Tek parça

3.2.1

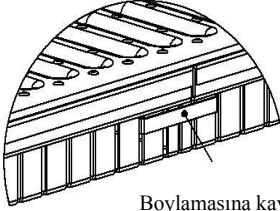
SitaDrain® Dikdörtgen oluğun kanal



gövdelerini SitaDrain® Dikdörtgen oluk baş parçaları ile çatı sistemine yerleştirin.

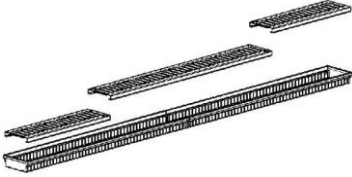


3.2.2



Boylamasına kaymayı önlemek amacıyla kanal gövdelerini ürün beraberinde verilen sabitleme tırnakları ile birleştirin.

Boylamasına kaymayı önleyici tırnak



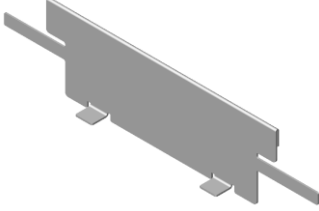
3.2.3



SitaDrain® Dikdörtgen oluk kapak ızgaralarının lineer drenajda kaydırılmış yerleştirilmesi sayesinde kanal gövdelerinin yana kayması önlenir.

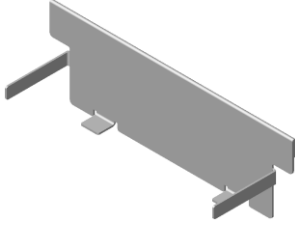
3.3 SitaDrain® Dikdörtgen oluk baş parçası

3.3.1



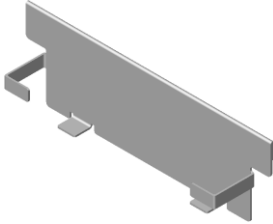
Teslimattaki SitaDrain® Dikdörtgen oluk baş parçası.

3.3.2



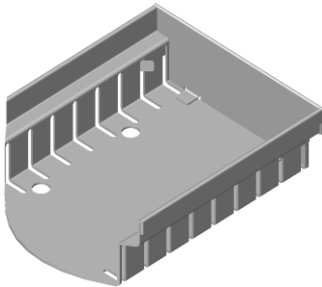
Baş parçasının kollarını 90° bükün.

3.3.3



SitaDrain® Dikdörtgen oluk baş parçasını kanal gövdesine dayayın. İkinci kıvrığın pozisyonunu tespit edin ve 90° bükün. İkinci kıvrıktan sonra baş parçasını SitaDrain® Dikdörtgen oluğa takabilmek için ilk kıvrımı hafif geriye bükün.

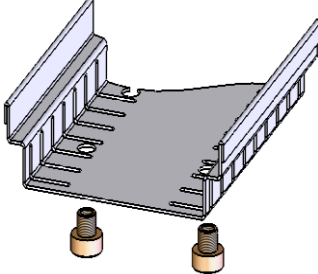
3.3.4



SitaDrain® Dikdörtgen oluk baş parçasını taktıktan sonra içe bakan kollar kanal gövdesine iyice bastırılmalıdır.

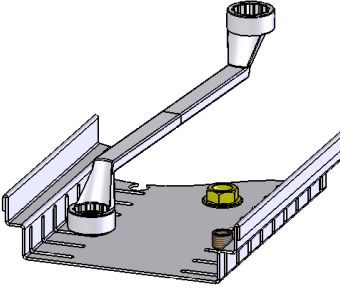
3.4 SitaDrain® Dikdörtgen oluk yükseklik ayar seti

3.4.1



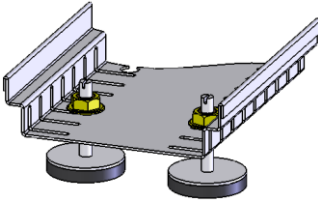
SitaDrain® Dikdörtgen oluğun dış deliklerine piriç zivanaları alttan takın.

3.4.2



Emniyetli somunları piriç zivanaların üzerine takın ve somun anahtarı ile sıkıştırın.

3.4.3



Plastik ayakları alttan piriç zivanalara takın ve istenen yüksekliğe ayarlayın.

Notlarınız:



Für gutes Wetter im Bau.

Sita Bauelemente GmbH
Ferdinand-Braun-Straße 1
D-33378 Rheda-Wiedenbrück
Tel +49 (0) 2522-8340-0 Fax +49 (0) 2522-8340-100
E-Posta: info@sita-bauelemente.de www.sita-bauelemente.de



Son güncelleme: 06.2011

Önceden haber verilmeksizin de teknik değışiklik yapma hakkı saklıdır.