

leicht entwässern.

Einbauanleitung
Installation instruction
Notice de montage
Installatiehandleiding
Instrukcja montażu
Kurulum talimatı
Руководство по монтажу

SitaCompact
SitaMini

Inhaltsangabe

1	Allgemeine Hinweise	1
2	SitaCompact	2
2.1	SitaCompact mit Anschlussmanschette	2
2.2	SitaCompact mit Schraubflansch.....	4
2.3	SitaCompact Balkonaufsatz	6
2.4	SitaCompact Balkonaufsatz für Linienentwässerung	7
3	SitaMini.....	8

1 Allgemeine Hinweise

Mit dem Einbau von Flachdachentwässerungselementen sind u. a. nachfolgende Regelwerke zu beachten:

DIN EN 12056-3, DIN 1986-100, DIN 1986-3, DIN 18531, DIN 18195,
DIN 18234, Flachdachrichtlinie

Einige wichtige Punkte dieser Regelwerke sind nachfolgend aufgelistet:

- Dachgullys sind im Tiefpunkt eines Daches einzubauen.
- Bei Stahltrapezprofil-Unterkonstruktionen sind Durchdringungen bis 300 mm durch ein Verstärkungsblech auszusteifen.
- Der Grundkörper ist mit dem Untergrund zu verbinden.
- Ein Schrägstellen des Aufstockelementes oder des Sanierungsgullys durch Relativbewegungen der Dachkonstruktion muss verhindert werden (z. B. durch verkleben oder mechanische Befestigung des Aufstockelementes).
- Wegen z.B. unterschiedlichen Längenausdehnungen, Körperschall-übertragungen und Kondenswasserausfall dürfen die Produkte nicht unmittelbar einbetoniert werden. Vor dem Einbetonieren sind die Produkte mit einer elastischen Ummantelung zu schützen.
- Die Flansche der Gullys und Aufstockelemente sind in der Abdichtungsebene einzulassen.
- Zu Wartungszwecken müssen Dachgullys frei zugänglich sein.
- Dachgullys und die angeschlossenen Rohrleitungen sind ggf. mit z. B. alukaschiertes Mineralwolle gegen Kondenswasser zu schützen.
- Gullys sind mindestens zweimal pro Jahr zu warten. Dabei sind u. a. fehlende Teile nachzurüsten und alle Verbindungen (auch Schraubverbindungen) zu prüfen.

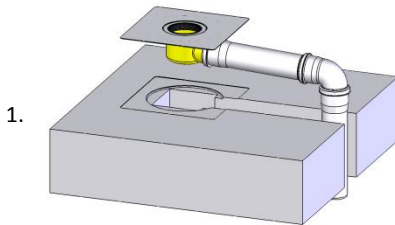
Speziell bei Schraubflanschgullys sind generell die nachfolgenden Punkte zu beachten bzw. einzuhalten:

- Bei einer bituminösen Abdichtung sind die Dichtmanschetten nicht zu verwenden.
- Der Festflansch des Ablaufkörpers ist mit Bitumenvoranstrich vorzubehandeln.
- Die Bitumenbahn bzw. -bahnen direkt auf den Festflansch des Ablaufkörper aufschweißen.
- Eine Nahtüberdeckung im Flanschbereich ist nicht zulässig.
- Vlieskaschierte Dachbahnen dürfen nicht eingeflanscht werden.
- Vor dem Einflanschen sind die Abdichtungsbahnen zu erwärmen.

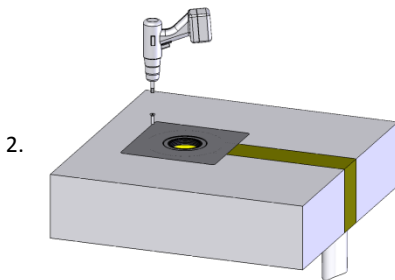
Schraubflanschverbindungen sind im Zuge der Montage mindestens dreimalig, zeitlicher Abstand > 24 Stunden, mit einem Drehmomentschlüssel anzuziehen.

2 SitaCompact

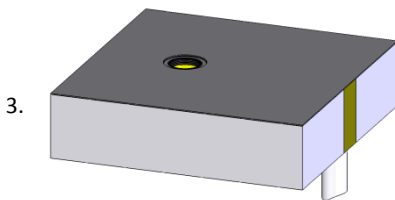
2.1 SitaCompact mit Anschlussmanschette



Den Balkongully in den vorgesehenen
Dachausschnitt der Dachfläche einbringen.



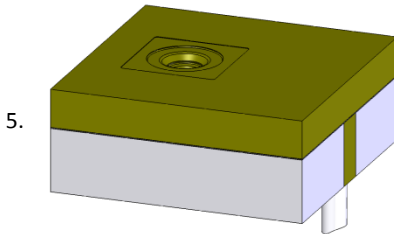
Der Balkongully ist in der Unterkonstruktion
mechanisch zu fixieren.
Zum Schutz vor Kondenswasser sind die
Dach- und Balkongullys sowie das
angeschlossene Rohr ggf. zu schützen.



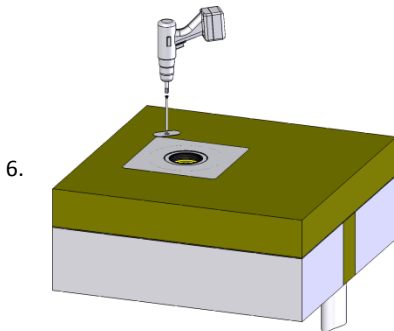
Die Dampfsperre mit dem Flansch oder der
Anschlussmanschette des Balkongullys
verkleben oder verschweißen.



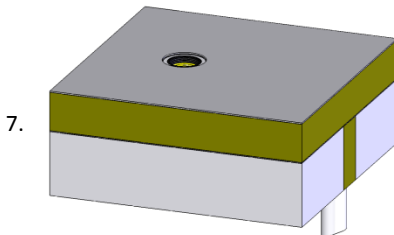
Den Winkeldichtring für die
Rückstausicherheit in den Gullykörper
einsetzen.



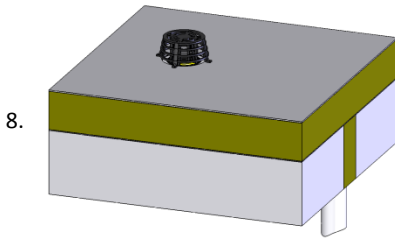
Die Wärmedämmung aufbringen und die Kontur des Aufstockelementes ausschneiden.



Das Aufstockelement ggf. kürzen, so dass der Abflussquerschnitt bei abgewinkelten Dach- und Balkongullys erhalten bleibt.
Den Winkeldichtring innenseitig sowie das Aufstockelement im unteren Bereich mit beiliegendem Gleitmittel einstreichen.
Das Aufstockelement durch den Winkeldichtring schieben und mechanisch in der Unterkonstruktion befestigen.

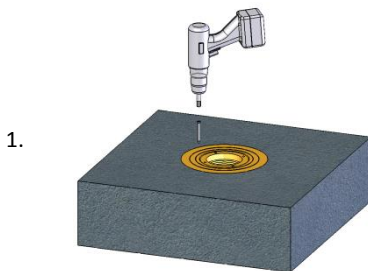


Die Dachabdichtung mit dem Flansch oder der Anschlussmanschette des Aufstockelementes verkleben oder verschweißen.

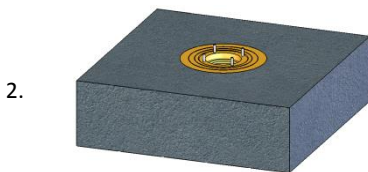


Den Kiesfang von oben in das Aufstockelement einsetzen und im Fixiering einrasten lassen.

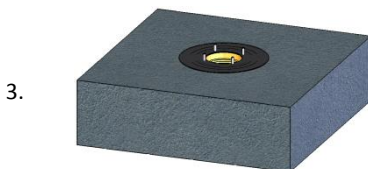
2.2 SitaCompact mit Schraubflansch



Den SitaCompact Schraubflansch Balkongully oder das Aufstockelement in den vorhandene Dachaufbau einsetzen und durch den Polyurethanflansch, außerhalb des Flanschbereiches, mit dem Untergrund verschrauben.

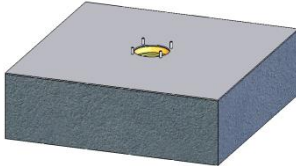


Die beiliegenden Gewindestifte in den im Ablaufkörper eingeschäumten Gewindeinsatzring einschrauben.

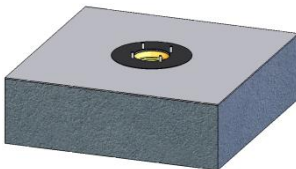


Die große Dichtmanschette über die Gewindestifte auf den Ablaufkörper auflegen. Bei einer bituminösen Abdichtung wird die Bitumenbahn (-bahnen) direkt auf den Ablaufkörper aufgeschweißt.

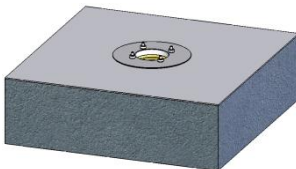
4.



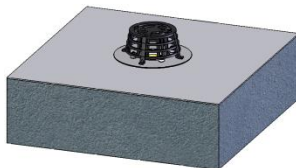
5.



6.



7.



Die Position der Dachbahn über dem Ablaufkörper festlegen.

Die kleine Dichtmanschette als Schablone für das Lochbild sowie den Einlauftrichter verwenden. Das Lochbild mit einem Locheisen ($\varnothing 6$ mm) ausstanzen sowie das Loch für den Einlauftopf ausschneiden und über die Gewindestifte auf die Dichtmanschette auflegen.

Werden mehrere Dachbahnen eingeflanscht sind diese immer bis zum Einlauftopf zu führen. Eine Nahtüberdeckung der Dachbahnen im Flanschbereich ist nicht zulässig.

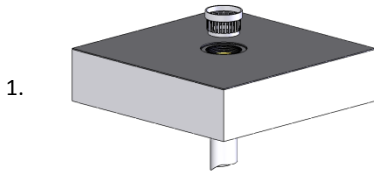
Die kleine Dichtmanschette über die Gewindestifte auf die Abdichtung auflegen. Bei einer bituminösen Abdichtung entfällt die Dichtmanschette.

Vor dem Einflanschen ist die Dachbahn zu erwärmen.

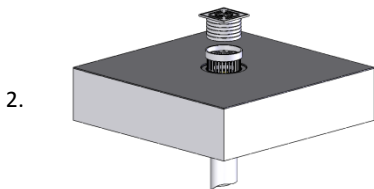
Den Losflansch über die Gewindestifte auf die Dichtmanschette auflegen. Die Federringe sowie die Sechskantmuttern auf die Gewindestifte aufsetzen und mit einem Drehmoment von 8 Nm über Kreuz anziehen. Nach DIN 18195 ist eine Los- Festflanschkonstruktion mindestens dreimalig, zeitlicher Ablauf > 24 Stunden, zu kontrollieren und nachzuziehen.

Der Kiesfang kann jetzt in den Losflansch eingesetzt werden.

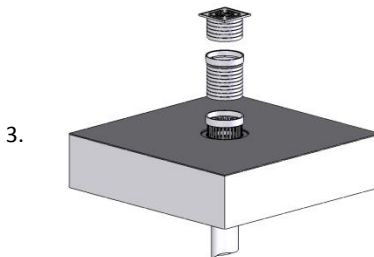
2.3 SitaCompact Balkonaufsatz



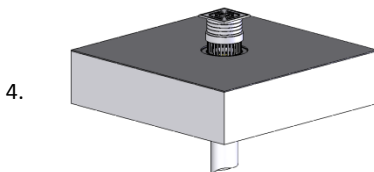
Das Gittereinlasssieb vom SitaCompact Balkonaufsatz in den SitaCompact Balkongully oder das SitaCompact Aufstockelement einsetzen.



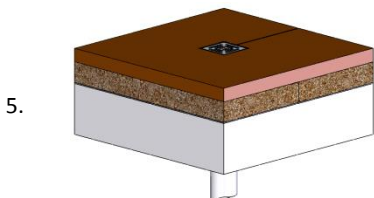
Die Höhe des Terrassenbelages ermitteln. Bei Höhen unter 105 mm muss das Balkonaufsatzgehäuse gekürzt werden.



Bei Höhen über 105 mm kann das SitaMore Höhenausgleichstück zwischen Gittereinlasssieb und Balkonaufsatzgehäuse gesetzt werden.



Das Balkonaufsatzgehäuse in die Aufnahme des Gittereinlasssiebes einstecken.

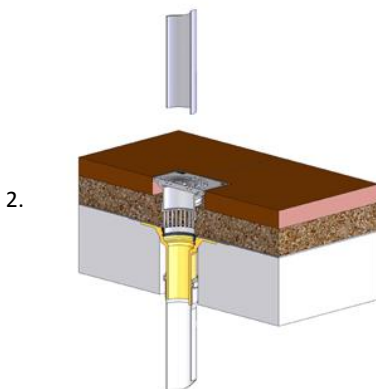


Der Terrassenbelag kann auf die Dachfläche aufgebracht werden.

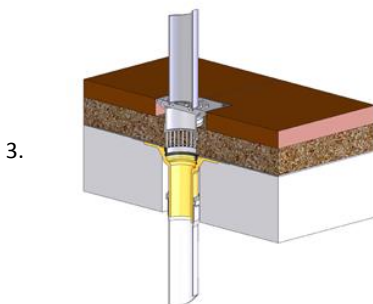
2.4 SitaCompact Balkonaufsatz für Linienentwässerung



In den SitaCompact Ablaufkörper den SitaCompact Balkonaufsatz für Linienentwässerung einsetzen. Die Höhe des Balkonaufsatzes an das Plattenniveau anpassen.

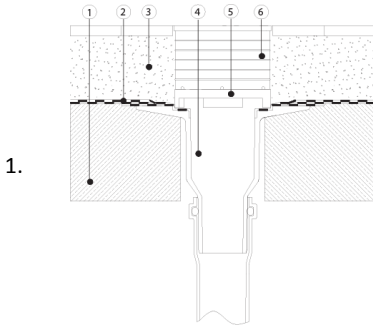


Es ist nun möglich das Fallrohr eines höher liegenden Balkons in den Endrost des SitaCompact Balkonaufsatzes einzusetzen.



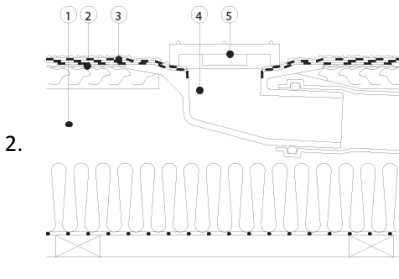
Das Endrost ermöglicht eine Aufnahme von Fallrohren DN 50 und DN 70.

3 SitaMini



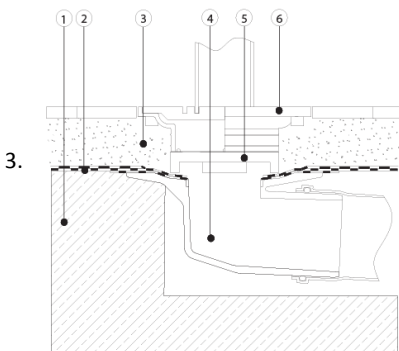
SitaMini senkrecht mit Balkonaufsatz

1. Unterkonstruktion
2. Abdichtung gemäß Flachdachrichtlinien
3. Terrassenbelag
4. SitaMini
5. SitaMini Rundsieb
6. SitaMini Balkonaufsatz



SitaMini abgewinkelt mit Rundsieb

1. Unterkonstruktion
2. Trennlage
3. Abdichtung gemäß Flachdachrichtlinien
4. SitaMini abgewinkelt
5. SitaMini Rundsieb



SitaMini abgewinkelt mit Balkonaufsatz für Linienentwässerung

1. Unterkonstruktion
2. Abdichtung gemäß Flachdachrichtlinien
3. Terrassenbelag
4. SitaMini abgewinkelt
5. SitaMini Rundsieb
6. SitaMini Balkonaufsatz für Linienentwässerung

Einbauanleitung
Installation instruction
Notice de montage
Installatiehandleiding
Instrukcja montażu
Kurulum talimatı
Руководство по монтажу



Sita Bauelemente GmbH
Ferdinand-Braun-Straße 1
33378 Rheda-Wiedenbrück
Germany
Fon +49 2522 – 8340-0
Fax +49 2522 8340-100
info@sita-bauelemente.de
www.sita-bauelemente.de



Stand: 01.2018

Technische Änderungen, auch ohne Ankündigung, vorbehalten.